

#retroaceptado

para proteger y regenerar

nuestro medio
ambiente



BUSCAMOS DISMINUIR LA
HUELLA AMBIENTAL DE TODA
NUESTRA CADENA DE VALOR



CONSTRUIMOS ECOSISTEMAS
RESILIENTES A TRAVÉS DE
PRÁCTICAS DE AGRICULTURA
REGENERATIVA



NUESTRA GESTIÓN ambiental

En Grupo Bimbo mantenemos un compromiso ambiental a través de nuestro Pilar Planeta que, alineado a la Agenda 2030 de la ONU, trabajamos en estrategias relacionadas a disminuir la huella ambiental de toda nuestra cadena de valor.

El uso eficiente de los recursos naturales, la reducción de desperdicios y la mejora continua en el desempeño ambiental son nuestra prioridad; por ello seguimos mejorando prácticas en beneficio del planeta, priorizando nuestras acciones de acuerdo al estudio de materialidad de Grupo Bimbo realizado durante 2019.

Pilar Planeta trabaja bajo un Compendio Global Ambiental el cual está basado en la Norma Internacional ISO 14001:2015, en este documento se establecen los estándares mínimos necesarios para que las unidades de negocio de GB aseguren el cumplimiento legal y gestionen sus aspectos e impactos ambientales para su mejora continua, tanto en panaderías como en toda la cadena de valor.

Dentro de nuestros procesos de fabricación nos enfocamos a la estandarización, réplica y búsqueda de nuevas tecnologías de bajo impacto ambiental que funcionen como estándares

mínimos a cumplir; estas abarcan desde el diseño de los proyectos como nuevas líneas de producción o panaderías, hasta su implementación dentro de la gestión de activos promoviendo así la mejora continua.

Desde hace más de 10 años, nuestros estándares incluyen las mejores medidas de eficiencia de uso de recurso tal es el caso de energía con acciones como: sustitución a equipos de alta eficiencia, eliminación de calderas en nuestros procesos, sistemas de recuperación de calor residual, mejora en aislamientos, entre otros. Respecto al uso de agua contamos con prácticas para optimizar su uso tanto en servicios como procesos de limpiezas incluyendo su tratamiento y garantizando la calidad de reuso en áreas generales; y, por último, prácticas relacionadas a la reducción y reciclaje para lograr cero residuos a relleno sanitario.

La mejora derivada de la implementación de dichas acciones así como su desempeño ambiental se sigue monitoreando a través de nuestra herramienta BEST (Bimbo Environmental Sustainability Tool), con lo que hemos logrado identificar avances y oportunidades para guiar nuestra toma de decisiones.

seguimos mejorando en beneficio del planeta

Junto con nuestra cadena de valor, trabajamos en seis ejes estratégicos: Carbono, Agua, Abastecimiento, Sustentabilidad en Edificios, Desperdicio de Alimento, así como Empaques y Materiales, los cuales se gestionan desde hace un par de años de manera transversal por medio de líderes ambientales en cada área funcional. Dichos líderes establecen y supervisan líneas de acción específicas de acuerdo a su impacto, definen y monitorean objetivos y metas para un seguimiento integral de los mismos a través de comités globales y locales coordinados por un experto ambiental.

Ambos trabajan a partir de un estándar global por área y un *dashboard* por organización. Así, todas las áreas se involucran en la gestión ambiental, siendo las cabezas las que reportan periódicamente los avances, logros y metas a la Dirección General.

En adición a esto, algunas áreas cuentan con comunidades de conocimiento para interactuar entre sí y replicar buenas prácticas sustentables.



Insumos

Empaques y materiales

DISEÑO

En Grupo Bimbo reiteramos nuestro compromiso con el medio ambiente, en 2025 el 100% de nuestros empaques serán reciclables, compostables o biodegradables; adicionalmente continuamos con el desarrollo de tecnologías para la optimización de nuestros empaques y reducir la cantidad de plástico utilizado.

Actualmente **más del 90% de nuestros empaques son reciclables** y en los últimos años hemos desarrollado tecnologías de empaques compostables que serán evaluadas en 2021 para su implementación a nivel global en línea con el Pan Vital lanzado en el 2019. También seguimos implementado la tecnología de empaques biodegradables d2w® en Países de Latinoamérica, incluido México, como plan complementario a la estrategia de reciclaje.

De manera relevante impulsamos los proyectos de reciclaje con el fin de minimizar la cantidad de material virgen de nuestros empaques, por ejemplo:

- En España se realizó el lanzamiento del empaque para Pan Blanco Grande con uso de material reciclado (preconsumo).
- En Reino Unido se sustituyeron las charolas de PET por cartón para croissants de las marcas Morrison® y Asda®. En España se redujo el peso de la tapa de Donuts en un 31%.



+90%

DE NUESTROS EMPAQUES SON RECICLABLES

- En Estados Unidos de América se redujo en un 7% el peso de la bolsa de pan para las marcas Bimbo®, Sara Lee®, Freihofer®, Arnold®, Oroweat®, Brownberry® y Ball Park®.
- En México se redujo el peso de la bolsa en un 15% para bollos de hamburguesa y hot dogs para la marca Bimbo y también se redujo el peso de la envoltura en un 12% para las botanas Chip's.

Con estas iniciativas se ha logrado la **reducción de aproximadamente 3.6 millones de kilogramos de empaque plástico**, desde el año 2010 a la fecha; lo que equivale a dejar de emitir alrededor de 5,900 toneladas de dióxido de carbono.

En 2020 hemos definido la nueva estrategia de sustentabilidad de GB con objetivos claros hacia el 2030, donde el 100% de nuestros empaques apoyen una economía circular al ser reutilizables, reciclables, biodegradables o compostables.

Por tal motivo nuestros objetivos al 2022 y 2025 establecen el paso que tenemos que tomar para lograr nuestras metas al 2030, por lo tanto es de gran relevancia el impulsar la investigación y el desarrollo de nuevas tecnologías, integrar los proyectos de economía circular, reúso y revalorización de los residuos plásticos, para contribuir en el cuidado de los recursos naturales para futuras generaciones.

2025

COMPROMISO
100% DE EMPAQUES
RECICLABLES,
BIODEGRADABLES Y/O
COMPOSTABLES



OPTIMIZACIÓN DE EMPAQUES

AÑO	REDUCCIÓN (KG)
2010	394,862
2011	99,804
2012	164,706
2013	963,965
2014	205,326
2015	133,250
2016	80,856
2017	333,399
2018	510,040
2019	446,346
2020	290,246

3.6 MILLONES

DE KILOGRAMOS DE EMPAQUE

REDUCIDOS DE 2010 A LA FECHA

MATERIALES POR PESO Y VOLUMEN (TONELADAS MÉTRICAS)

(GRI 301-1, 301-2)

Renovables	138,734
No renovables	89,039
Total de insumos	227,773

Reciclado	21,338	9%
Reciclable	80,327	92%
Biodegradable	30,810	35%
Compostable	16	0.02%

*Material reciclado post-industrial

100% PAPEL Y CARTÓN PROVENIENTE DE FUENTES CERTIFICADAS SUSTENTABLES AL 2025

Durante el 2020 Grupo Bimbo trabajó de manera cercana y proactiva con su cadena de suministro a nivel global para acelerar su transición tanto de empaques como material indirecto de papel y cartón de material convencional a material certificado o reciclado.

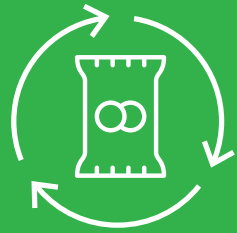
Para acompañar a los proveedores en este proceso Grupo Bimbo reconoce la importancia del desarrollo de capacidades en su cadena de suministro. Es por eso por lo que se han programado sesiones con organizaciones de certificaciones forestales, a fin de que puedan explicar a detalle los marcos de referencia que integran dichos estándares, y a su vez los proveedores puedan prepararse para esta migración al interior de sus organizaciones.

Adicionalmente, **por segundo año consecutivo Grupo Bimbo se ha unido al programa de Cadena de Suministro de CDP**, solicitando a sus principales proveedores, que representan el **90% del gasto de las categorías de empaques e indirectos**, puedan completar el cuestionario de Cambio Climático y de Bosques. El propósito de invitar a este proceso a los proveedores es conocer los estándares de certificación que manejan, mejores prácticas, mitigar posibles riesgos, así como identificar oportunidades de colaboración. **Durante el 2020 se alcanzó una tasa de respuesta del 95% en el programa de Cambio Climático y del 94% en el programa de Bosque**, siendo Grupo Bimbo, una de las empresas con mejor performance en cuanto a la respuesta obtenida por parte de su cadena de suministro en el programa de CDP.

Como resultado de este arduo trabajo con nuestra cadena de suministro, actualmente más del 60% de nuestros empaques de papel y cartón ya cuentan con un esquema de certificación forestal reconocido para los insumos que abastecen a Grupo Bimbo de manera global.



+60%
 DE NUESTROS EMPAQUES DE PAPEL Y CARTÓN YA CUENTAN CON UN ESQUEMA DE CERTIFICACIÓN FORESTAL RECONOCIDO O DE FUENTES RECICLADAS



*promovemos
el reciclaje
post-consumo*

INCENTIVAR EL MERCADO POST-CONSUMO

(GRI 301-3)

Mantenemos alianzas para dar una mejor disposición de nuestros materiales, impulsando y promoviendo con ello acciones en pro del reciclaje post-consumo en los diferentes países donde operamos:

México

Desde el 2016 colaboramos con **ECOCE** para promover un plan de manejo de materiales como aluminio, PET y películas flexibles.

Participamos en el comité de películas flexibles plásticas en conjunto con otras empresas para incentivar el reciclaje post-consumo, apoyando la recuperación para su correcto reciclaje y/o co-procesamiento. Acopiando en el 2020 más de **4,400 toneladas de películas flexibles entre el material de todos los asociados.**

Además, durante 2020 participamos por segundo año consecutivo en el ejercicio en sinergia de reciclaje llamado "Reciclomanía"; acopiando y reciclando + 1000 Kg de residuos incluyendo empaques y envolturas flexibles de Bimbo en alianza con Walmart de México y Centroamérica y Ecolana en CDMX, Oaxaca, Puebla y Monterrey, en compañía de otras empresas.

Hemos realizado ejercicios de economía circular con empaques post-consumo un ejemplo de ello es la fabricación de 250 tarimas de exportación con 20% de envolturas post consumo.

España y Portugal

A través de nuestra participación en programas impulsados por los gobiernos de España y Portugal llamados **Ecoembes y Ponto Verde** respectivamente se recuperaron alrededor de **680 toneladas de plástico.**

Brasil

En Brasil participamos en el programa **DAMF (De As Mãos para o Futuro).**

Canadá

En Canadá se participan en **6 programas post-consumo** donde en promedio de los 6 programas se recupera alrededor del **75% de los materiales.**

Estados Unidos

Mediante el programa de **Terracycle** se han colectado y reciclado alrededor de **1,200,000 bolsas de nuestra marca de Little Bites** acumulándose más de **6,400,000 bolsas desde que entramos al programa.**

En 2020 incluimos más marcas de pan a dicha iniciativa y se han recuperado y reciclado hasta el momento más de 103,000 bolsas.

Colombia y Chile

Seguimos participando en los pilotos impulsados por las asociaciones de industriales de cada país para la promoción y definición de estrategias de reciclaje.



Capital natural y proveeduría

(GRI 102-12, 204-1, 308-1, 414-1, 414-2, 408-1, 409-1)

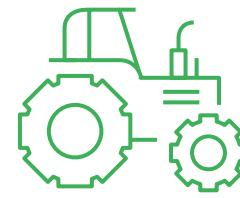
En Grupo Bimbo tenemos el compromiso de cuidar las fuentes de donde provienen nuestras materias primas, esto para poder perdurar y crecer de manera responsable. Es por ello que trabajamos con nuestros proveedores para la implementación de acciones hacia el cumplimiento de nuestra estrategia de sustentabilidad.

CÓDIGO DE CONDUCTA

Desde su contratación, se les hace extensivo a todos nuestros proveedores el cumplimiento a nuestro código de conducta, el cual abarca temas relacionados con ética, leyes anticorrupción, calidad y seguridad alimentaria, trabajo infantil, condiciones de trabajo y normas ambientales a través de los contratos los cuales incluyen nuestra política global de integridad y a su vez el código de conducta para proveedores.

Desde hace ya algunos años, en nuestras unidades de negocio se han utilizado diferentes medios para asegurar la adhesión de nuestros socios de negocio a este código, a partir de 2020, se empezó a utilizar una herramienta que, a nivel global, nos da soporte para el seguimiento de dichos procesos, por lo que se está trabajando en la migración completa a esta herramienta.

Este año logramos la adhesión en esta nueva herramienta de 200 proveedores estratégicos a nivel mundial.



EVALUACIÓN Y DESARROLLO DE PROVEEDORES GLOBALES

Como parte de nuestra estrategia con la cadena de suministro, hemos trabajado con diferentes herramientas para conocer la situación actual de nuestros proveedores de insumos de riesgo, esto nos ha ayudado a conocer los riesgos y oportunidades a trabajar y, en conjunto, desarrollar capacidades y la mejora continua de su desempeño en sustentabilidad.

Hoy, mediante dichas herramientas, hemos evaluado **161 proveedores estratégicos a nivel global**.

DESARROLLO DE PROVEEDORES LOCALES

Estamos convencidos que tener relaciones duraderas con nuestros proveedores, fundamentadas en principios y valores compartidos es clave para un abastecimiento responsable, por lo que para nosotros es muy importante estar cerca de nuestros socios comerciales, escucharlos, dialogar y construir relaciones duraderas que generen valor para ambas partes.

Desde hace ya varios años hemos trabajado en acciones para colaborar y afrontar los grandes desafíos al futuro, estamos convencidos de que juntos podemos lograr más, siempre trabajando bajo un esquema de cumplimiento normativo y sustentable.

impulsamos el desarrollo de nuestros proveedores

México

Como parte de ello en operaciones como México hemos trabajado para la inclusión y desarrollo de nuestros proveedores locales. Hoy en día, el porcentaje de compra a proveedores locales en esta geografía es del 95%.

De igual forma impulsamos programas para el desarrollo de pequeñas y medianas empresas, tal es el caso de nuestro programa DESEO el cual consiste en un modelo que ofrece capacitación constante en diversos temas de calidad, seguridad alimentaria, seguridad ocupacional, medio ambiente y estándares éticos de sus procesos los cuales faciliten la gestión de su negocio.

El programa se enriquece con la participación directa del proveedor en la identificación, mapeo y fortalecimiento de procesos y la cobertura de requisitos mínimos indispensables para Grupo Bimbo. Este programa es un traje a la medida para cada una de las categorías participantes.

Hoy en día el programa DESEO cuenta con 9 categorías, siendo 450 los proveedores que se encuentran activos dentro del mismo.



95%

COMPRA A
PROVEEDORES
LOCALES

450

PROVEEDORES EN EL
PROGRAMA DESEO

Agricultura Global

SOYA

En el 2020 Grupo Bimbo dio continuidad al proceso de trazabilidad de su cadena de suministro de soya, para identificar aquellos proveedores que pudieran estar abasteciéndose de zonas de riesgo. Finalmente se determinó que un 11% del volumen del aceite de soya era potencial de provenir de un origen de riesgo (América del Sur). Para ese volumen, se ha conseguido una trazabilidad a nivel crusher del 88%. Avanzar en el nivel de trazabilidad es uno de los retos a conseguir en los próximos años de la mano de nuestros proveedores y el progreso que se vaya teniendo en su nivel de madurez.

Las conclusiones de la trazabilidad del 11 % del volumen mencionado son:

- El 69% proviene de Brasil, 31% de Argentina y un mínimo porcentaje de otros países como Bolivia.
- Un 89% del volumen suministrado proviene de dos grandes *traders* de la región, de manera directa e indirecta. Durante el segundo semestre de 2020 Grupo Bimbo comenzó un ejercicio de evaluación de proveedores abasteciéndose de regiones de riesgo como es América del Sur. De esta manera, se ha llevado cabo el acercamiento con dos grandes *traders* y con otros proveedores de carácter más local. El acercamiento consiste en una evaluación de:

1. Política equivalente
2. Trazabilidad
3. Transformación en acción
4. Mecanismo de quejas
5. Verificación y monitoreo

A través de la recolección de información y del diálogo directo con los proveedores, Grupo Bimbo está construyendo una línea base del nivel de madurez de la industria de soya en la región e identificado áreas de oportunidad.

Por medio de este diálogo se ha comenzado a discutir los resultados y se han establecido planes de acción para trabajar de manera anual con el propósito de ayudar a los proveedores a ir cerrando brechas en el abastecimiento responsable. Además, de este modo Grupo Bimbo ha podido socializar tanto sus compromisos enmarcados en su Política Global de Agricultura, como otros adquiridos al ser miembro del Consumer Goods Forum y signatario del Cerrado Manifesto.

Así mismo, Grupo Bimbo ha finalizado los análisis de riesgo de la cadena de suministro de dichos traders, los cuales comenzaron en 2019. Gracias a estos ejercicios se han identificado regiones prioritarias en Brasil para la cadena de suministro de Grupo Bimbo. Así también, en el segundo semestre de 2020 se identificaron iniciativas sostenibles de soya en Brasil, las cuales servirán como insumo para evaluar la intervención en proyectos transformacionales en el próximo año en estas regiones prioritarias.

Por otro lado, en un ánimo de tener un mayor entendimiento de la cadena de suministro de soya de la compañía, Grupo Bimbo, junto con uno de sus proveedores de soya más relevantes en Estados Unidos, está colaborando con Earthworm Foundation y Blue Number alimentado una plataforma digital, diseñada por éstos, para mapear la cadena de suministro de soya en dicho país.

Con este ejercicio Grupo Bimbo espera tener un mejor entendimiento de la composición de su cadena de suministro de soya, para trabajar de manera más proactiva en los retos asociados a este insumo.

*alianzas
por insumos
sustentables*



ACEITE DE PALMA

Grupo Bimbo ha continuado con la actualización de los datos de trazabilidad para la cadena de suministro. Este año el enfoque se hizo en **14 proveedores que representan el 96%** del volumen total de aceite de palma. Finalmente, se pudo rastrear prácticamente la totalidad de ese volumen alcanzando un puntaje total de **trazabilidad a nivel de molino del 96%**. Estos datos proporcionan información sobre refineras, comerciantes y fábricas y ayudan a la toma de decisiones sobre desafíos prioritarios y áreas para mejorar el desempeño de los proveedores.

En 2020, Grupo Bimbo continuó el trabajo con proveedores directos para comprender el progreso de éstos hacia su Política de Aceite de Palma.

Se ha observado un progreso significativo en el nivel de madurez de los proveedores, además de identificar áreas de trabajo para el 2021. Actualmente se están evaluando las herramientas y tecnología disponibles para poder monitorear la deforestación en su la cadena de suministro.

96%

TOTAL DE TRAZABILIDAD
A NIVEL DE MOLINO

OTROS RESULTADOS

OBTENIDOS

25,485

PEQUEÑOS PRODUCTORES
RELACIONADOS DE MANERA
DIRECTA CON LOS PROVEEDORES
SE ENCUENTRAN EN PROGRAMAS
DE PEQUEÑOS PRODUCTORES.

50%

DE LOS PROVEEDORES
INFORMARON ESTAR
PARTICIPANDO EN PROGRAMAS
DE PAISAJE.

46,344

HECTÁREAS DE BOSQUE FUERON
REPORTADAS COMO INCLUIDAS
EN LAS ACTIVIDADES DE
CONSERVACIÓN FORESTAL, DE
SU COMPAÑÍA O DE TERCEROS.



protegemos
los ecosistemas
nativos

IMPLEMENTACIÓN DE PROYECTOS DE TRANSFORMACIÓN

Grupo Bimbo ha continuado dando seguimiento a los trabajos de campo, adaptándose a la excepcionalidad de la situación de COVID-19 acontecida a nivel global.

Como venía haciendo en años anteriores, se continuó invirtiendo en dos proyectos a nivel paisaje en el sureste de México, en el estado de Chiapas.

Se ha priorizado esta región ya que **más del 70% del volumen de aceite de palma de Grupo Bimbo proviene de América Latina**, y se considera necesario generar soluciones para prevenir la deforestación en un contexto de pequeños productores y mejorar los medios de vida de los agricultores. En ambos proyectos, el objetivo es generar lecciones aprendidas que se puedan ampliar en las cadenas de suministro de Grupo Bimbo. El proyecto en los municipios de Marqués de Comillas y Benemérito de las Américas, una de las áreas con mayor riesgo de deforestación en Mesoamérica, es un piloto de la metodología de Altas Reservas de Carbono (ARC) en un contexto de pequeños productores. A pesar de la situación de emer-

gencia derivada del COVID-19, el proyecto ha continuado con el acercamiento a los molinos de la región y a otras partes interesadas relevantes. El proyecto en la Reserva de la Biosfera La Encrucijada, donde la expansión agrícola amenaza los hábitats críticos de manglares y humedales, se centra en proteger los ecosistemas nativos y mejorar los medios de vida de los agricultores. Durante el segundo semestre del año se ha dado seguimiento al Plan Multiactor en sus tres líneas de acción:

- **Resiliencia de pequeños productores:** Se ha continuado con las visitas a pequeños productores de palma de aceite, que son 42 a la fecha, para realizar Planes de Parcela Integral que les permita ser más resilientes a las fluctuaciones del mercado y a las condiciones económicas y ambientales locales. Además, se ha llevado a cabo un análisis de rentabilidad de la unidad productiva familiar, incluido el cultivo de palma. Dentro de esta línea de trabajo, se realizaron capacitaciones a los molinos de palma locales en referencia a la conservación de los servicios ecosistémicos de la Reserva. Otra de las metas alcanzadas ha sido la elaboración de un modelo de parcela agroforestal con palma de aceite.

- **Conservación y restauración:** Se han reforestado 15 hectáreas en la zona núcleo de la Reserva, con especies nativas de manglar, restaurando zonas de humedal dañadas por el avance de la frontera agrícola.
- **Uso de suelo:** Se han eliminado tres hectáreas de cultivos de palma de aceite ilegal en zona núcleo de la Reserva. Asimismo, se ha empezado una estrategia de reconversión de cultivos palma de aceite que obedezca al programa de Manejo de la Reserva de la Biosfera de la Encrucijada.

15ha

CON ESPECIES

NATIVAS REFORESTADAS

(GRI 304-3)

*mejoramos el
bienestar de
nuestros productores
y su comunidad*



Agricultura Sustentable

(GRI 204-1, 308-1, 414-1, 308-2, 414-2, 408-1, 409-1)

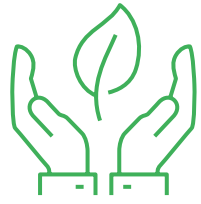
En Grupo Bimbo el piloto de agricultura sustentable con rumbo a la agricultura regenerativa en México se trabaja en dos proyectos para producir insumos de origen agrícola: Maíz y Trigo Sustentable Bimbo. Se tiene la colaboración con CIM-MyT (Centro Internacional de Mejoramiento de Maíz y Trigo) y el objetivo es fortalecer al campo mexicano, consolidando la cadena de valor al mismo tiempo que se busca introducir prácticas y tecnologías sustentables que generen un beneficio económico al agricultor a través de una reducción en costos y en eficiencia de los recursos durante la producción, generando así, un incremento en el bienestar del productor, su familia y comunidad.

Las actividades principales en el proyecto son la capacitación de los agricultores para adoptar tecnologías y prácticas sustentables; monitoreo a través de bitácoras electrónicas para la evaluación del nivel de sustentabilidad de acuerdo con la adopción de prácticas y tecnologías; desarrollar la implementación

de la estrategia que garantice la continuidad en la adopción de la sustentabilidad y garantizar la venta directa de maíz y trigo. Con la aplicación de estas prácticas se obtienen los siguientes beneficios:

- Conocimiento e implementación de prácticas y tecnologías sustentables.
- Transferencia de conocimiento que se centra en el desarrollo de capacidades técnicas y analíticas para la mejora de bases de datos para una mejor toma de decisiones en los procesos.
- Incrementar la rentabilidad de los productores por medio de la implementación de prácticas sustentables.
- Incrementar el rendimiento por hectárea.
- Sustitución de productos de control de hierbas, plagas y enfermedades por microorganismos benéficos.
- Reducción de la huella de carbono por un menor uso de combustible en trabajos mecánicos y uso eficiente de fertilizantes.
- Reducción de la huella de agua en la producción por tonelada.





TRIGO SUSTENTABLE BIMBO

El programa de trigo se desarrolló en los estados de Sinaloa y Sonora. Actualmente está en curso el tercer ciclo contemplado en el convenio. Los resultados reportados para trigo en 2020 fueron:

- En el ciclo Otoño/Invierno 2019-2020 participaron **81 productores adoptando prácticas sustentables** y participaron 115 en eventos demostrativos y en 9 cursos para la promover la aplicación de innovaciones sustentables.
- Superficie contemplada en el ciclo **4,843 hectáreas**.
- Se redujo la huella de agua en **4.49 millones de m³**.
- Se redujo la huella de carbono en **257 MT/CO₂e**, por la reducción de consumo de combustible en trabajos mecánicos al suelo.

MAÍZ SUSTENTABLE BIMBO

El programa se desarrolló en los estados de Hidalgo y Jalisco, inició en 2018 y concluyó ya el tercer ciclo. Los resultados del segundo ciclo reportados para 2020 fueron:

- 167 productores adoptaron prácticas sustentables y 299 participaron en eventos demostrativos y en 20 sesiones de capacitación para promover innovaciones sustentables.
- Superficie contemplada en el ciclo **1,786 hectáreas**.
- Se redujo la huella de agua en **0.45 millones de m³**.
- Reducción de huella de carbono en **91.37 MT/CO₂e**.
- Rendimiento promedio por hectárea de **12.8 MT**.
- Utilidades promedio superiores en un **20%**.
- La compra de 8,000 MT a productores del programa.



“ACOMPANAMOS AL PRODUCTOR PARA DESARROLLAR UNA AGRICULTURA MÁS SUSTENTABLE Y RESPONSABLE, PORQUE ESTAMOS CAMBIANDO UNA CULTURA DEL MANEJO DE MAÍZ HACIA NUEVAS ALTERNATIVAS CON BASE EN EL CAMBIO CLIMÁTICO QUE NOS OBLIGA A BUSCAR NUEVAS ALTERNATIVAS.”

Jaime Ortega Bernal (asesor técnico)



0.45 MILLONES

DE M³ DE REDUCCIÓN
DE AGUA PARA RIEGO

167

PRODUCTORES ADOPTARON
PRÁCTICAS SUSTENTABLES



4.49 MILLONES

DE M³ DE REDUCCIÓN
DE AGUA PARA RIEGO

81

PRODUCTORES ADOPTARON
PRÁCTICAS SUSTENTABLES

*fortalecemos
el campo
mexicano*

la sustentabilidad en números Piloto México

Los programas de Sustentabilidad Bimbo hasta los últimos números reportados tienen un impacto directo en 36 municipios de los estados de Hidalgo, Jalisco, Sinaloa y Sonora. Su principal objetivo es garantizar al productor el ingreso en la cadena de valor, por la comercialización directa de sus cosechas, objetivo que hasta el momento ha generado la compra de 29,991 MT de maíz y 32,500 MT de trigo.



8.35 MILLONES

M³ DE AGUA AHORRADOS
HASTA EL MOMENTO



503.82

MT/CO₂ REDUCCIÓN DE
EMISIONES DE CO₂ (PROVENIENTES
DE COMBUSTIBLES UTILIZADOS EN
TRABAJOS MECÁNICOS AL SUELO)



13,142

HÉCTAREAS DONDE SE
HAN APLICADO PRÁCTICAS
SUSTENTABLES



3,341

ALBERCAS OLÍMPICAS*
EQUIVALENTE DE
AHORRO DE AGUA



8,333

PLÁNTULAS DE ÁRBOL POR
10 AÑOS EQUIVALENTE DE
EMISIONES DE CARBONO
SECUESTRADO EVITADAS**

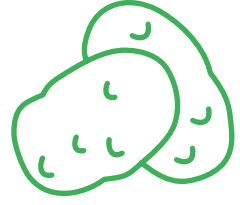


637

AGRICULTORES CON LOS QUE
SE HA TRABAJADO DESDE 2018

* Alberca olímpica tiene 50 metros de largo, 25 metros de ancho y 2 metros de profundidad

**De acuerdo con estándares de la EPA en Estados Unidos de América <https://espanol.epa.gov/la-energia-y-el-medioambiente/calculador-de-equivalencias-de-gases-de-efecto-invernadero>



PAPA SUSTENTABLE

Actualmente nuestros proveedores de papa en México se encuentran en proceso de certificación con Global GAP, en 2020 se consiguió que el 17% del volumen de papa comprado por Grupo Bimbo para la producción de botanas saladas de Barcel tuviese una certificación por Global GAP, estando en proceso la certificación de todos los demás proveedores, que se concluirá para 2021. La agricultura de conservación como sistema de producción agrícola ofrece diversas técnicas útiles para conservar el suelo durante la producción de la papa. Estas tienen como finalidad mejorar los procesos biológicos naturales por encima y por debajo del suelo.

Algunos de nuestros proveedores de papa

Grupo Rivera

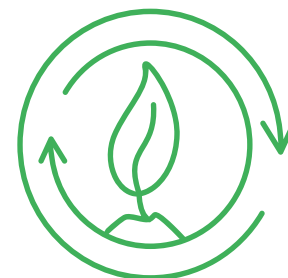
Productor líder en el mercado con más de 50 años de experiencia empleando tecnología de punta y apostando permanentemente a la producción sustentable, en proceso de certificación por Global GAP.

Adicionalmente, han disminuido sus emisiones optando por la utilización de paneles solares y abonos orgánicos para mejorar la biología del suelo de sus lotes de producción. También poseen sistemas de riego inteligentes para mejorar la eficiencia del uso de agua y reservorios para prevenir su escasez.

EL FUTURO EN LA AGRICULTURA DE GRUPO BIMBO

En respuesta a nuestro compromiso con la sustentabilidad, en México, somos pioneros en la contabilización de la huella de carbono y huella de agua de los principales insumos de origen agrícola. Por ello, estamos desarrollando la línea base para trigo, maíz y papa, de la cual surgirán las actividades a implementar en la producción sustentable con el objetivo de alcanzar nuestro compromiso global.

Este compromiso incluirá la transición de la agricultura sustentable a una agricultura que incluya prácticas regenerativas en agricultura y agroforestería, incrementando el secuestro de carbono en la producción de los principales insumos provenientes del campo, a su vez que se restaura la salud del suelo y todos los beneficios que esto incluye.



Tenemos un compromiso con el campo

“DENTRO DE LOS PRINCIPALES BENEFICIOS OBTENIDOS COMO PRODUCTOR, HA SIDO EL HECHO DE MINIMIZAR RIESGOS TANTO EN EL CULTIVO COMO EN EL DESARROLLO DE ESTE; UTILIZÁNDOLO COMO UNA HERRAMIENTA DE VERIFICACIÓN OBJETIVA PARA MEJORA DE PRÁCTICAS AGRÍCOLAS, LO QUE ME OTORGA UN CRECIMIENTO CONSTANTE Y SUSTENTABLE.”

Carlos Murrieta Navarro (productor de papa)



*buscamos disminuir
nuestro impacto
agrícola*

LÍNEA BASE DE PAPA, TRIGO Y MAÍZ

La línea base para papa, trigo y maíz, convierte a Grupo Bimbo en la agroindustria pionera en México para la estimación de la huella de carbono de los principales cultivos que utiliza como insumos y que día a día se esfuerza en ofrecer productos más sanos y nutritivos para el mundo. Es un paso muy importante, porque de aquí se desprenden las acciones que nos llevarán a alcanzar compromisos globales para la estrategia a 2030 y 2050.

La producción en el campo se vuelve una herramienta fundamental para poder alcanzar los objetivos de reducción de huella de carbono en nuestro scope 3, continuando con el trabajo también en scopes 1 y 2, incremento de uso de energías renovables a nivel global, esforzándonos como siempre por hacer a un planeta mejor.

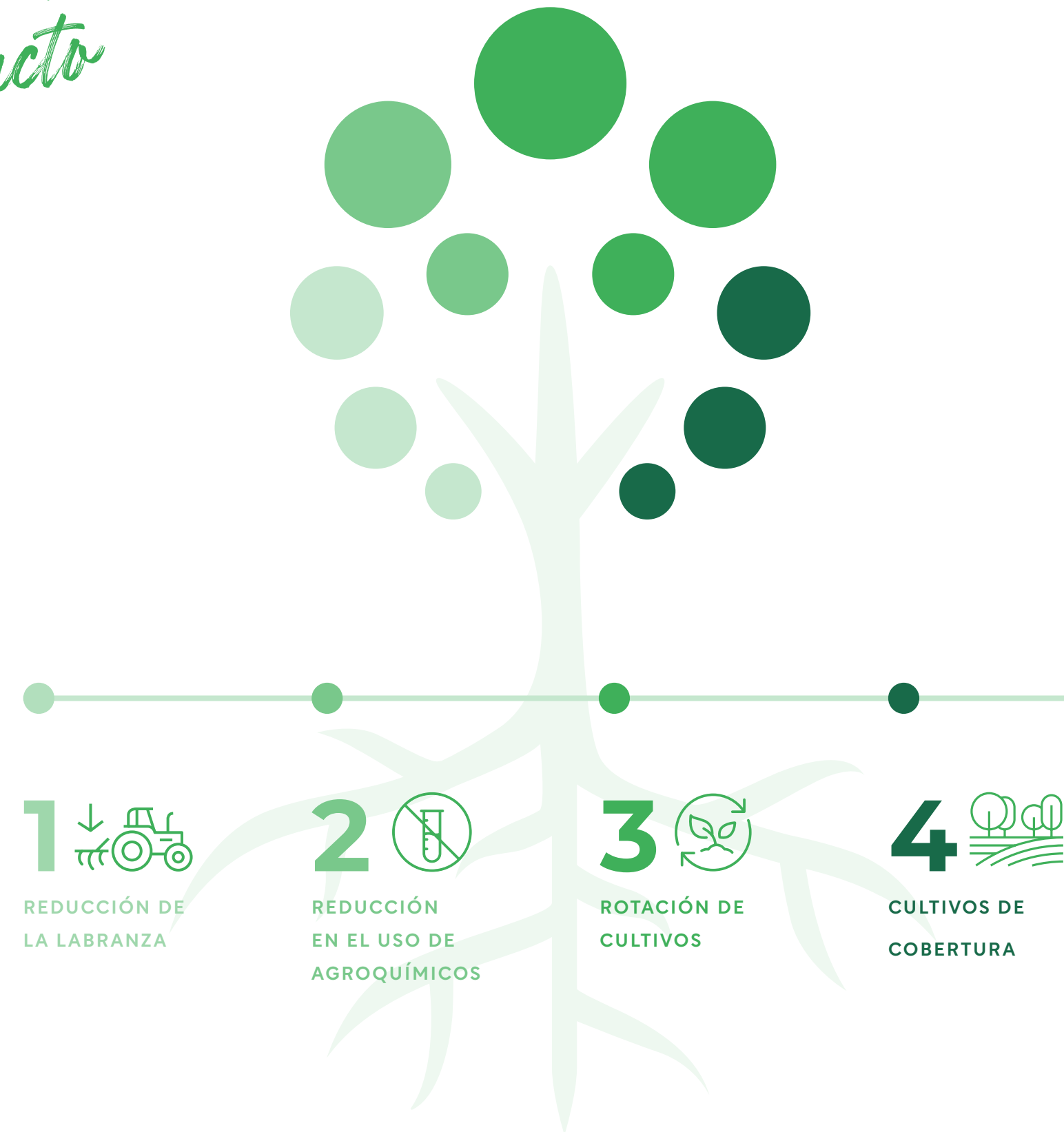
EVALUACIÓN DE IMPACTOS EN CADENAS AGRÍCOLAS

Conscientes de los retos y oportunidades que el cambio climático trae consigo, particularmente para empresas con una gran dependencia de insumos provenientes del campo, Grupo Bimbo está trabajando desde el 2018 con distintos proveedores de maíz y trigo en México en la implementación de innovaciones tecnológicas que les permitan aumentar la Sostenibilidad de sus actividades productivas.

Los proyectos Trigo y Maíz Sustentables Bimbo, han sido desarrollados en colaboración con el Centro Internacional de Mejoramiento de Maíz y Trigo (CIMMYT) y ha tenido influencia en las prácticas de más de 240 productores de trigo en los estados de Sonora y Sinaloa, equivalente a aproximadamente 8,280 hectáreas, y más de 380 productores de maíz distribuidos entre Hidalgo y Jalisco con una extensión aproximada de casi 4,860 hectáreas.

Dentro de las prácticas de sostenibilidad promovidas por este proyecto se encuentran la reducción de labranza, el manejo integrado de malezas y plagas, la rotación de cultivos y el uso de cultivos de cobertura, mismas que son parte importante de lo que hoy en día se conoce como Agricultura Regenerativa.

Las prácticas antes mencionadas permiten generar una serie de beneficios tanto para los agricultores como para el resto de la cadena de valor. Dentro de esos beneficios, se encuentran la reducción en el agotamiento y la erosión del suelo, optimización del uso de recursos (agua, combustible e insumos para el campo) y, relacionado con los esfuerzos de la organización para combatir el cambio climático, el aumento en las reservas de carbono orgánico en el suelo.



combatimos el cambio climático



INNOVACIONES TECNOLÓGICAS

Maíz

0.31

tCO₂e absorbidas por tonelada producida de maíz gracias a prácticas de nivel avanzado de sustentabilidad

Trigo

0.06

tCO₂e absorbidas por tonelada producida de maíz gracias a prácticas de nivel avanzado de sustentabilidad

De acuerdo a un análisis de ciclo de vida llevado a cabo por Grupo Bimbo para los cultivos de maíz y trigo, en la cual se analizaron las emisiones de GEI de distintas etapas de la producción de los cultivos de maíz y trigo, se lograron cuantificar los impactos en términos de toneladas de emisiones de bióxido de carbono equivalente (CO₂e) de las prácticas antes descritas, siendo una de las conclusiones más importantes que para aquellos sitios que han adoptado todas las prácticas promovidas por el proyecto, podrían para ambos cultivos y específicamente para la etapa de producción no solamente neutralizar su impacto climático sino además absorber al menos 0.06 tCO₂e por tonelada de trigo y 0.31 tCO₂e por tonelada de maíz producido.

Los resultados anteriores fueron obtenidos tomando como referencia los lineamientos del Estándar de Contabilidad y Reporte del Ciclo de Vida de Productos y los principios de cuantificación del Estándar ISO 14067 para la Cuantificación de la Huella de Carbono de Productos, así como herramientas públicas de estándares de carbono para la estimación de la captura de carbono en el suelo y de las emisiones de GEI por fertilizantes. Estos resultados son conservadores en su cálculo y se irán actualizando conforme nuevos estándares surjan.





Reforestación 2020

(GRI 304-3)

A raíz de la pandemia global y el confinamiento social, las actividades de voluntariado empresarial se vieron restringidas para seguir participando y apoyando las acciones de reforestación que realizamos anualmente para la restauración de bosques y fomentar el contacto e interacción con la naturaleza. Sin embargo, durante 2020 exploramos nuevas formas de seguir apoyando la reforestación desde nuestras actividades al interior del Grupo.

Nuestro encuentro anual “Global Business Meeting” (realizada de manera digital) fue carbono neutral ya que compensamos las emisiones de CO₂e generadas en su realización. Para compensar la huella de carbono del evento se reforestó 1 hectárea, con la plantación de 800 árboles de pino de la especie *Pinus hartwegii*. Dichas actividades generaron empleos temporales para 10 personas de la brigada forestal comunitaria del ejido San Martín Cuautlalpan, en la región del Parque Nacional Iztaccíhuatl-Popocatepetl. Dicha región, es una zona de interés para Grupo Bimbo en la cual se iniciaron acciones en 2020 para contribuir en el desarrollo ambiental, económico y social de las comunidades que viven en los bosques de la región mediante la creación de proyectos para generar y vender bonos de carbono forestal que permitan compensar parte de la huella de carbono de Grupo Bimbo en México.

TEEB-Agrifood

En seguimiento al piloto que realizamos en 2019 para aplicar el Protocolo de Capital Natural con el fin de facilitar la integración de la biodiversidad en la toma de decisiones de negocio, durante 2020 participamos en un proyecto global organizado denominado The Economics of Ecosystems and Biodiversity for Agriculture & Food (TEEB AgriFood); organizado por el Programa de Naciones Unidas para el Medio Ambiente; Capitals Coalition; la Alianza Mexicana de Biodiversidad y Negocios (AMEBIN) y la iniciativa Integración de la Biodiversidad en la Agricultura de la Agencia Alemana de Desarrollo (GIZ). El objetivo fue aplicar, mediante una serie de capacitaciones desarrolladas durante cinco meses, un marco/metodología de evaluación agroalimentaria que ayuda a que las empresas identifiquen, midan y valoren sus impactos y dependencias en torno a los capitales natural, social y humano. Esta experiencia nos ayudó a expandir nuestras perspectivas y enfoques para avanzar en nuestra misión de alimentar a un mundo mejor mediante el impulso de la agricultura regenerativa.

*valoramos
nuestro capital
natural*





NUESTROS procesos

Manejo Integral de Residuos

Como Grupo Bimbo hemos trabajado desde nuestros inicios para crecer de manera sustentable sin dejar huella, es por ello que nuestra estrategia integral de manejo de residuos contempla diferentes etapas y materiales estratégicos adoptando medidas de consumo sustentable, e impulsando acciones para gestionar todos nuestros residuos de una manera responsable.

Estas estrategias de manejo integral de residuos, se aplican para todos los residuos que generamos en nuestros procesos, residuos reciclables (como plástico y cartón), no reciclables (como residuos sanitarios), residuos de manejo especial (como residuos electrónicos de acuerdo a la legislación y clasificación de cada país) y residuos considerados como peligrosos (como aceites lubricantes, solventes y químicos), garantizando que se cumpla el correcto manejo, transporte y disposición final de cada residuo que generamos.

*crecemos
nuestro
reciclaje*

Reciclaje en nuestros sitios de trabajo

A nivel mundial logramos el 95% de reciclaje en nuestras operaciones, 53 de nuestras plantas a nivel global han logrado tener “cero residuos a rellenos sanitarios”.

Contamos prácticas en nuestras operaciones para reducir y aumentar el reciclaje de nuestros residuos promoviendo también una economía circular con nuestros proveedores, algunos ejemplos de ello son:

- **México:** Prueba de playo con material reciclado, con 50 % en reducción de peso.
- **Argentina:** En las plantas de Bimbo Argentina, apostamos por la valorización de nuestros plásticos post industriales, migrando hacia una economía circular. A través de un acuerdo con un proveedor local, quien recicla los plásticos generados en planta para producir bolsas de residuos. Es decir, los plásticos generados retornan a planta en insumos como lo son las bolsas para almacenamiento de residuos.

MANEJO INTEGRAL DE RESIDUOS

(GRI 306-2)

	2016	2017	2018	2019	2020
Reciclables	272,078	271,861	326,906	291,534	332,586
No reciclables	15,696	21,414	43,896	18,209	16,552
Manejo Especial	8,206	9,289	10,618	9,506	7,596
Residuos peligrosos	896	486	549	356	1,051
TOTAL	296,876	303,050	381,969	319,605	357,785



95%

RECICLAJE EN NUESTRAS

OPERACIONES

estamos comprometidos con la reducción de nuestro desperdicio alimenticio

2025

COMPROMISO
REDUCCIÓN DEL 50%
DE DESPERDICIO DE
ALIMENTOS EN NUESTRAS
OPERACIONES




Desperdicio de Alimentos

En el viaje para reducir en 50% el desperdicio de alimento en nuestras operaciones para 2025, y reconociendo que un aspecto fundamental es el apoyo de los líderes de nuestras unidades de negocio, en mayo realizamos un webinar global con la participación de todos los responsables de las áreas de Operaciones de Grupo Bimbo, en el cual los Directores Corporativos y Directores de Organización manifestaron su compromiso para alcanzar los objetivos planteados.

Durante 2020 continuamos la iniciativa “Guerra contra el desperdicio” (WOW por sus siglas en inglés) en las unidades productoras que conforman Grupo Bimbo, logrando un 89% en la implementación de la misma.

Las unidades de negocio que más redujeron comparado con el año pasado fueron:



ORG	% DISMINUCIÓN VS. 2019
CENTROAMÉRICA	32%
MÉXICO	16%
CANADÁ	7%
SUDAMÉRICA	7%
RICOLINO	5%

*Incluye desperdicio de alimentos y recuperación.

En cuanto a nuestra área comercial, el *food waste* es toda aquella devolución que no es recuperada en expendio u *outlet*, o que no es entregada mediante algún proceso autorizado de donación.

Mes a mes se hace un seguimiento de los datos de devolución, recuperación y donación, este proceso antiguamente se hacía de forma manual y a principios del año 2020 se ha recopilado toda esta información a través de un *dashboard* dinámico en una herramienta interna que permite automatizar este proceso. La herramienta consolida toda la actividad del desperdicio de alimento en el área de Ventas de las organizaciones de Grupo Bimbo.

BIMBO EAA ESPAÑA



Too Good To Go

Se ha trabajado junto con la aplicación “*Too good to go*”, que lucha contra el desperdicio de alimentos alrededor del mundo. Esta aplicación funciona a base de lotes de producto que pone la empresa en la plataforma, producto que no llegará a venderse antes de su fecha de caducidad.

Bimbo Iberia comenzó a vender lotes de sus productos con esta aplicación, a mediados de noviembre del año pasado, teniendo una excelente respuesta por parte de los consumidores. Esto ha reducido el desperdicio de manera considerable en España, **vendiendo casi al 100% todos los lotes puestos en venta en “Too good to go”**.

BIMBO CANADÁ

Empezamos en todos los centros de distribución de Canadá aprovechando el apoyo de nuestros Bancos de Alimentos locales para garantizar la reducción de los desperdicios alimenticios.

BIMBO BAKERIES USA

A principios del año pasado se realizó un esfuerzo para capacitar a los colaboradores a nivel local sobre el proceso de donación de productos, y todas las unidades de negocio mostraron un aumento de las donaciones hasta el final del año.

A finales del año 2020, Bimbo Bakeries USA pasó a un proceso digital mediante el cual se hace un seguimiento de las donaciones, eliminando la necesidad de formularios en papel y la introducción manual de datos.

Bimbo Bakeries USA donó a 425 organizaciones benéficas diferentes a finales del año. Feeding America informó que Bimbo Bakeries USA donó 20,7 millones de libras de alimentos, o aproximadamente 15,9 millones de unidades de producto hasta el final de 2020.

425

ORGANIZACIONES BENÉFICAS

RECIBIERON DONACIONES

POR PARTE DE BIMBO

BAKERIES USA

20.7 MILLONES

LIBRAS DE ALIMENTO

DONADAS POR BIMBO

BAKERIES USA



HUELLA DE carbono

Estamos convencidos de que el cambio climático no es un ciclo natural del planeta, ni de temporadas cálidas y gélidas que ocurren cada cierto tiempo, sino que es un problema serio que amenaza al planeta y toda vida en él, asimismo sabemos que es labor de todos tomar acción para evitarlo.

Es por ello que, como Grupo Bimbo nos enfocamos en 2 líneas de acción, buscando ser más eficientes en nuestra cadena de valor, reduciendo nuestro consumo de energía y combustibles a través de la aplicación de buenas prácticas y nuevas tecnologías, de igual forma, impulsamos el uso de energía eléctrica renovable y combustibles alternos que disminuyan nuestro impacto.

Eficiencia Energética

PRACTICAS GLOBALES DE SUSTENTABILIDAD

Como parte de los estándares en eficiencia energética que nos permiten avanzar gradualmente hacia la disminución de impacto ambiental, tenemos dos listas de prácticas mandatorias a evaluar e implementar en todas nuestras Panaderías, Productoras de Botana y Proyectos Nuevos.

seguimos mejorando en beneficio del planeta

La primera, la lista Global de Practicas Mandatorias en Gestión de Activos cuenta con un total de 204 prácticas, las cuales se dividen de la siguiente manera de acuerdo con el impacto ambiental que recuden: 71 para electricidad, 71 para agua y 62 para gas, priorizadas en nivel de impacto y dificultad, para crear un camino al cual toda nueva integración puede sumarse.

La segunda, la lista de Estándares Sustentables para proyectos nuevos, comprende los mínimos indispensables a considerar en cualquier proyecto nuevo, desde nuevas líneas de producción, edificios, ampliaciones, o cualquier proyecto desarrollado por el área de Ingeniería, considerando como algunos ejemplos: Diseño Sustentable para reducción de consumos de agua en limpiezas, Comparativa de Eficiencia en Consumo de Recursos y aprovechar el Calor Residual para incorporarlo como fuente térmica a proceso, ambas listas se han venido mejorando y complementando a lo largo de estos años.

-9%

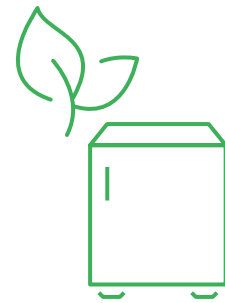
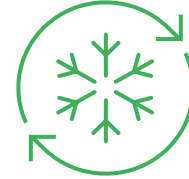
REDUCCIÓN DE EMISIONES, EQUIVALENTE A MÁS

DE 146,000 TONS CO₂e 2020 VS. 2019



2025

COMPROMISO
MIGRACIÓN A
REFRIGERANTES QUE
NO AFECTEN A LA
CAPA DE OZONO



MÁS DE UNA TERCERA
PARTE DE NUESTROS
REFRIGERANTES
SON NATURALES

REFRIGERANTES

(GRI 305-6)

Durante el 2020 continuamos trabajando en nuestra estrategia de refrigerantes para reemplazar gradualmente los refrigerantes de alto impacto ambiental por refrigerantes naturales o de bajo potencial de calentamiento global. Derivado de los retos que se presentaron por motivo de la contingencia sanitaria del 2020, se ajustó el objetivo de migración, siendo ahora, una migración gradual que se completará conforme se actualicen los equipos de refrigeración en los centros productivos. Asimismo, definimos la línea base, con la cuál podremos dar seguimiento a nuestro progreso y hoy en día, más de una tercera parte de nuestros refrigerantes son Refrigerantes Naturales.

- Arrancamos el primer sistema híbrido Amoniaco/CO₂ para una línea de bollería ubicada en Chicago, IL, EEUU, siendo la primer panadería de productos frescos en utilizar Refrigerantes Naturales como refrigerante único, dentro de Grupo Bimbo.
- Participamos como, ponentes en la ATMOSphere America, uno de los congresos más importantes de refrigerantes naturales, compartiendo nuestras buenas prácticas, nuestros esfuerzos con relación a refrigerantes y, compromisos ambientales.

GRUPO BIMBO CONECTADO

Internet de las Cosas, Módulo Energía, la iniciativa de digitalización que se consolida en 2020, marca el paso para seguir con la integración de un sistema de monitoreo de variables de eficiencia en los procesos, incluidos los consumos de recursos como parte del módulo, integrando en tiempo real los indicadores ambientales de eficiencia a nivel de sitio y líneas de producción, sumando: 4 sitios en Organización Bimbo México (Bimbo México Azcapotzalco, Bimbo México Santa María, Bimbo Puebla y Marinela México), integrando 7 Sitios en Organización Barcel México (Barcel Coppel, Barcel Mexicali, Barcel Laguna, Barcel Occidente, Barcel Lerma, Barcel Atitalaquia y Barcel Mérida), 2 Sitios en Centro y Sudamérica (Bimbo Ideal y Bimbo Quito) y sentando la base para el plan de implementación para las demás organizaciones.

Esta iniciativa de digitalización nos permitirá alcanzar ahorros y disminución de impactos ambientales a través de la mejora y control operacional, tomando metodologías de análisis basadas en Sistemas de Gestión de la Energía, para priorizar las acciones y detectar oportunidades en los procesos.

LOGROS EFICIENCIA

ENERGÉTICA:

FABRICACIÓN

(GRI 302-5)



-7% VS. 2019

USO DE ENERGÍA ELÉCTRICA

-7% VS. 2019

USO DE ENERGÍA TÉRMICA

2025

COMPROMISO
100% USO DE
ENERGÍA ELÉCTRICA
RENOVABLE



INTERNET DE LAS COSAS EN SUCURSALES DE EL GLOBO Y CENTROS DE VENTA PARA EFICIENCIA ENERGÉTICA

Implementamos sistemas de automatización y monitoreo de energía en 103 sucursales de El Globo, gracias al cual logramos ser más eficientes en el uso de recursos como agua, gas y electricidad, y conseguimos un ahorro de 14% en el costo eléctrico anual.

Iniciamos la implementación de sistemas para el monitoreo, control y eficiencia del consumo eléctrico, en nuestros centros de venta ecológicos que operan con vehículos eléctricos y energía solar.

80%

ENERGÍA RENOVABLE VS. LÍNEA BASE

Energía Renovable

ARGENTINA

Parque Eólico

En enero Bimbo Argentina se convirtió en la primera empresa de alimentos del país que produce con 100% energía eléctrica renovable. Tres parques eólicos son los encargados de suministrar dicha energía de las plantas de Bimbo en el país, lo que nos permite dejar de emitir 14,400 toneladas de CO₂e al año.

MÉXICO

Planta Atitalaquia: Sistema de Almacenamiento

En julio entró en operación el primer sistema de almacenamiento con baterías Litio Ion de Grupo Bimbo en Barcel Atitalaquia, como sistema de respaldo para nuestra planta, el cual nos permite seguir operando ante cualquier apagón.

Centros de Venta

Como parte de los compromisos de Grupo Bimbo migraremos 4,000 unidades de nuestra flotilla actual a vehículos eléctricos para 2024. En 2020 realizamos la adecuación en la instalación eléctrica de 15 centros de venta para la recepción de más de 500 nuevos vehículos eléctricos alimentados con energía proveniente de paneles solares instalados en los techos de dichos centros.

Centro de Distribución Metropolitano

En diciembre inauguramos el Centro de Distribución Metropolitano con la instalación solar en techo más grande de México. El sistema de 2.2 MW nos permitirá suministrar el 100% de la energía eléctrica consumida en el sitio, equivalente a dejar de emitir 1,300 toneladas de CO₂e al año.

EMISIONES

(GRI 305-1, 305-2, 305-3, 305-7)

CO₂e (Ton) Grupo Bimbo

GRUPO BIMBO	2016	2017	2018	2019	2020
Gas Natural en Plantas	462,287	483,804	563,992	516,515	512,448
Gas LP en Plantas	39,097	35,638	39,122	40,990	48,065
Diesel en Plantas	3,340	1,621	10,540	2,119	2,242
Otros combustibles en Plantas	9,511	8,731	9,629	3,663	3,432
Subtotal CO₂ en Plantas*	514,235	529,793	623,283	563,287	566,187
Gas Natural en Vehículos	4,021	5,812	8,069	9,647	10,756
Gas LP en Vehículos	1,166	2,926	3,529	3,672	3,752
Diesel en Vehículos	317,894	304,654	308,315	306,859	280,952
Gasolina en Vehículos	170,275	170,981	178,360	178,579	167,586
Otros combustibles (Etanol) en Vehículos	0	0	205	282	183
Subtotal CO₂ en Vehículos	493,356	484,373	498,478	499,039	463,229
Total Emisiones Directas CO₂e Alcance 1	1,007,591	1,014,167	1,121,761	1,062,326	1,029,416
Electricidad	292,632	338,112	433,914	294,987	186,278
Total Emisiones Directas CO₂e Alcance 2	292,632	338,112	433,914	294,987	186,278
Gas Natural en Vehículos de Terceros	6,940	5,714	7,536	4,369	3,958
Diesel en Vehículos de Terceros	247,395	211,230	240,014	263,123	258,509
Gas LP en Vehículos de Terceros	16	25	30	81	59
Gasolina en Vehículos de Terceros	1	3	0	2	6
Total Emisiones Indirectas CO₂e Alcance 3	254,353	216,973	247,581	267,575	262,532
TOTAL EMISIONES CO₂E	1,554,575	1,569,252	1,803,256	1,624,888	1,478,226
Nox (kg)	129,441	378,746	545,713	645,337	594,462
Sox (kg)	777	3,582	29,143	3,872	3,567
PM10 (kg)	-	41,426	60,801	49,046	32,695
PM2.5 (kg)	-	41,313	43,801	49,046	45,179
COVs (kg)	-	22,313	41,460	35,494	45,179

COMBUSTIBLES

(GRI 302-1)

CONSUMO ENERGÉTICO (GJ)	2016	2017	2018	2019	2020
Gas Natural en Plantas	8,483,167	8,862,003	10,381,288	9,452,299	9,372,024
Gas LP en Plantas	619,084	609,854	619,477	649,051	761,084
Diesel en Plantas	114,698	58,413	179,653	147,159	133,341
Otros combustibles en Plantas	140,971	123,565	135,171	51,837	48,572
Subtotal GJ en Plantas	9,357,919	9,653,835	11,315,588	10,300,345	10,315,020
Gas Natural en Vehículos	73,569	32,084	39,604	5,055	189,937*
Gas LP en Vehículos	18,021	46,917	56,518	58,944	61,827
Diesel en Vehículos	4,405,656	4,222,307	4,185,942	4,253,136	3,790,888
Gasolina en Vehículos	2,551,603	2,562,705	2,608,720	2,675,762	2,390,594
Otros combustibles (Etanol) en Vehículos	0	0	2,965	4,075	2,298
Subtotal GJ en Vehículos	7,048,850	6,864,012	6,893,748	6,996,972	6,435,545
Gas Natural en Vehículos de Terceros	126,351	110	3,917	2,270	69,239
Diesel en Vehículos de Terceros	3,426,909	2,926,321	3,324,646	3,644,901	3,486,182
Gas LP en Vehículos de Terceros	241	389	463	1,250	938
Gasolina en Vehículos de Terceros	16	45	5	36	91
Subtotal GJ en Vehículos de Terceros	3,553,517	2,926,864	3,329,031	3,648,459	3,556,450
CONSUMO TOTAL DE ENERGÍA DE FUENTES PRIMARIAS NO RENOVABLES (COMPRAS)	19,960,286	19,444,712	21,538,368	20,945,775	20,307,015

*Para el cálculo de energía a partir del 2020, se realizó una actualización de factores con la finalidad de mejorar la precisión en el resultado del registro de energía en GNC.

CONSUMO TOTAL DE ENERGÍA DENTRO DE LA ORGANIZACIÓN (GJ)

(GRI 302-1)

GRUPO BIMBO EN GJ	2016	2017	2018	2019	2020
Consumo total de combustible de fuentes no renovables	16,406,769	16,517,848	18,209,337	17,297,317	16,750,566
Consumo total de combustible de fuentes renovables	-	-	-	-	-
Consumo de electricidad	3,737,325	3,907,047	4,363,593	4,540,639	4,564,421
TOTAL DE CONSUMO ENERGÉTICO	20,144,094	20,424,895	22,572,930	21,837,955	21,314,987

CONSUMO TOTAL DE ENERGÍA FUERA DE LA ORGANIZACIÓN (GJ) (TERCERIZADA)

(GRI 302-2)

GRUPO BIMBO EN GJ	2016	2017	2018	2019	2020
Consumo total de combustible de fuentes no renovables	3,553,517	2,926,864	3,329,031	3,648,459	3,556,450
Consumo total de combustible de fuentes renovables	-	-	-	-	-
Consumo de electricidad	-	-	-	-	-
TOTAL DE CONSUMO ENERGÉTICO	3,553,517	2,926,864	3,329,031	3,648,459	3,556,450

CONSUMO TOTAL DE ENERGÍA ELÉCTRICA (GJ)

(GRI 302-1)

GRUPO BIMBO EN GJ	2016	2017	2018	2019	2020
Consumo total indirecto de energía de proveedores	2,910,352	3,310,551	3,565,673	2,621,138	1,694,398
Energía renovable	826,973	596,496	797,920	1,919,500	2,870,023
TOTAL	3,737,325	3,907,047	4,363,593	4,540,639	4,564,421

INDICADORES PLANTAS

	2014	2015	2016	2017	2018	2019	2020
Agua (m3)	4,146,052	4,688,723	4,661,123	4,886,204	5,216,822	5,580,065	5,870,080
E. Eléctrica (kWh)	842,095,506	1,083,163,371	1,038,146,600	1,085,291,670	1,212,110,133	1,261,289,497	1,267,894,764
E. Térmica (Gcal)	1,916,424	2,147,989	2,236,599	2,307,325	2,704,494	2,461,844	2,465,349
TPE	3,849,006	4,374,103	4,411,966	4,471,826	4,704,379	4,650,758	5,025,741
Agua (m3/TPE)	1.077	1.072	1.056	1.093	1.109	1.200	1.168
E. Eléctrica (kWh/TPE)	219	248	235	243	258	271	252
E. Térmica (Gcal/TPE)	0.498	0.491	0.507	0.516	0.575	0.529	0.491

ÍNDICE DE INTENSIDAD ENERGÉTICA ALCANCE 1

(GRI 302-3)

	COMBUSTIBLE Y ELECTRICIDAD				
	2016	2017	2018	2019	2020
Total de Consumo de Combustible (GJ)*	16,406,769	16,517,848	18,209,337	17,297,317	16,750,566
Total de Consumo de Energía (GJ)	23,697,611	23,351,759	25,901,961	25,486,414	24,871,436
TPE (ton)	4,411,966	4,471,826	4,704,379	4,650,758	5,025,741
RATIO*	3.72	3.69	3.87	3.72	3.33

*Vehículos incluidos

*Donuts incluidos
*Vehículos incluidos**ÍNDICE DE INTENSIDAD DE EMISIONES ALCANCE 1**

(GRI 305-4)

	CO ₂ E				
	2016	2017	2018	2019	2020
Total Emisiones CO₂e (ton)	1,007,591	1,014,167	1,121,761	1,062,326	1,029,416
TPE	4,411,966	4,471,826	4,704,379	4,650,758	5,025,741
RATIO*	0.23	0.23	0.24	0.23	0.20

*Vehículos incluidos

*Donuts incluidos
*Vehículos incluidos



HUELLA DE agua

Como parte de nuestro compromiso con el planeta y de la sustentabilidad a largo plazo de nuestra cadena de valor, en Grupo Bimbo nos hemos centrado en tres líneas de actuación clave para la reducción de nuestra huella hídrica:



1
REDUCIR EL
USO DE AGUA



2
TRATAR Y REUTILIZAR
EL AGUA



3
USAR FUENTES ALTERNATIVAS,
POR EJEMPLO, A TRAVÉS
DE LA RECOLECCIÓN DE
AGUA DE LLUVIA

*buscamos
disminuir nuestro
impacto hídrico*

Reducir el uso de agua en los procesos

En Grupo Bimbo nuestros procesos de limpieza son los que representan el principal consumo de agua en nuestros centros de trabajo, por lo que hemos decidido estandarizarlos en aras de disminuir nuestro impacto ambiental. Gracias a estos procesos de estandarización hoy en día **hemos logrado reducir 3% en el consumo de agua respecto al 2019** así como la aplicación de nuevas tecnologías.

A nivel corporativo se han publicado procedimientos de estándares de limpieza para diferentes equipos críticos, esto ha ayudado a estandarizar la manera en la que se realiza dichas limpiezas, buscando optimizar el consumo de agua y asegurando también la efectividad sin comprometer la seguridad e inocuidad de nuestros productos.

A su vez, en las diferentes unidades de negocio, se han probado diferentes tecnologías que nos han ayudado a tener un menor impacto en el uso de agua.





*innovamos
para reducir
nuestro consumo*

ORGANIZACIÓN BIMBO MÉXICO

- Aplicación de tecnología de detergentes – sanitizantes con nanopartículas en equipos como enfriadores en espiral, mezcladoras y transportadores. Esta práctica se ha implementado en 6 plantas; lo que ha representado un **ahorro de 488 m³ de agua**.
- **Ampliación de la capacidad de sistemas de vapor seco con cabezales móviles**, para optimizar procesos de limpieza en bandas sanitarias y equipos de enfriamiento. Si bien esta práctica se encuentra en implementación, la aplicación del sistema en un enfriador ya representó un **ahorro de 162 m³ de agua**.
- Implementación de un **sistema de limpieza COP (Clean-out-of-place) en planta Suandy** equipado con una tina que le ha permitido tener un **ahorro de 1,287 m³**, durante el 2020.
- **En total Bimbo México reporta un ahorro total de: 1,937 m³**.

ORGANIZACIÓN RICOLINO MÉXICO

- Han trabajado en evaluar los consumos de agua por limpiezas profundas; lo que le ha permitido contar con el **primer diagnóstico identificando equipos críticos**. A la par ha identificado oportunidades en la implementación y réplica de tecnologías como detergentes-sanitizantes de bajo consumo de agua. En la actualidad se encuentra trabajando en el cambio de sistemas ahorradores de agua como hidrolavadoras, espumadores, tomas ahorradoras de agua y máquinas de vapor seco. Al cierre del 2020 **se reportó un ahorro de 557.5 m³**.

En Brasil, ya se han implementado los procedimientos estándares de limpieza para mezcladoras en todas sus plantas; por otra parte, la organización realizó la adquisición de equipos de vapor seco para 2 plantas, que le permitirán reducir considerablemente el consumo de agua en enfriadores.

Finalmente se continúa realizando evaluación de otras tecnologías, que sigan siendo efectivas y nos permitan reducir el consumo de agua y sustancias químicas.

1,937
AHORRO TOTAL EN M3
EN BIMBO MÉXICO

557.5
AHORRO EN M3 EN
RICOLINO MÉXICO

Análisis de Riesgos de Agua y metas basadas en nuestro contexto

En 2018 se realizó una evaluación para comprender los factores de riesgo hídrico para operaciones directas a los que se encuentra expuesta la organización. Como complemento a los proyectos en curso, este año, ampliamos dicha evaluación hacia nuestra cadena de suministro para evaluar el impacto hídrico de nuestras materias primas estratégicas a nivel global para enfocar nuestros esfuerzos en las actividades prioritarias.

Estamos conscientes de que es fundamental asegurarnos de que todas las acciones que realicemos estén alineadas con factores contextuales para lograr un uso sostenible del agua. Es por ello que también, durante 2020, en miras al diseño de nuestra estrategia de sustentabilidad corporativa de mediano y largo plazo y con ayuda de nuestro aliado South Pole, se analizaron objetivos de agua necesarios para responder a las condiciones locales del agua en todas las geografías donde tenemos presencia los cuales responderán a las condiciones locales y la exposición al riesgo de cada localidad.

Estos objetivos de agua basados en el contexto de Grupo Bimbo, se evaluaron de acuerdo a las condiciones y desafíos enfrentados a nivel de cuenca y sitio lo cual es clave para asegurar acciones adecuadas a cada situación.

*reusamos el agua
en servicios de
riego, sanitarios y
lavado de vehículos*



35

SISTEMAS DE CAPTACIÓN DE
AGUA PLUVIAL EN NUESTROS
CENTROS DE VENTA

82%

REUSO DE AGUA TRATADA
APROVECHADA



Distribución

De igual manera, en nuestros centros de venta y distribución realizamos acciones para reducir nuestro impacto en el uso de agua, hoy en día contamos con 35 sistemas de captación de agua pluvial en nuestros Centros de Venta en 8 países de Centroamérica.

En México se cuenta con equipo de alta tecnología para disminuir la huella hídrica de la distribución, con 95 arcos de lavado y 234 recicladores; Barcel replicó la buena práctica contando con 18 arcos de lavado (aproximadamente el 50% de los centros de ventas equipados) y 37 recicladores.

Centroamérica ha comenzado la réplica de esta buena práctica tecnológica instalando un arco de lavado en una de sus operaciones más grandes: Colombia. Por otro lado Brasil como líder de la práctica de limpieza en seco, sigue realizando esta modalidad en todos sus centros de ventas y este año se ha replicado en Centroamérica (Colombia y Ecuador) y Bimbo México.

Tratamiento y Reuso

En 2020, trabajamos en la estrategia de reducción de impacto hídrico, logrando consolidar la entrega de 5 nuevas plantas de tratamiento (4 en Operaciones de EAA-Bimbo India y una en Bimbo Brasil), adicionalmente, iniciamos trabajos de rediseño y/o construcción nueva en 8 plantas de tratamiento adicionales (Bimbo Panamá, Bimbo Ideal, Bimbo Iberia, Bimbo QSR, Barcel México, Bimbo Colombia Tenjo 1 y 2, y Bimbo China). En las operaciones de México logramos el 92% de reúso de agua.

A nivel mundial contamos con un total de 96 plantas de tratamiento que no cuentan con la infraestructura local para tratamiento de agua, en 49 de estas plantas reusamos el agua en diferentes actividades como: servicios de riego, sanitarios y lavado de vehículos, principalmente en México y Centroamérica, estas acciones contribuyen al 82% de reúso de agua tratada.

CONSUMO DE AGUA GLOBAL (M³)

(GRI 303-1)

	2016	2017	2018	2019	2020
Agua superficial y subterránea	1,187,965	1,128,159	1,060,239	1,081,953	1,075,748
Agua pluvial recolectada	0	1,535	2,120	6,264	6,697
Suministro de agua municipal o servicios de agua	3,473,158	3,756,510	4,154,463	4,491,848	4,809,086
TOTAL	4,661,123	4,886,204	5,216,822	5,580,065	5,891,531

*Incluye consumo de Ceves

AGUA TRATADA GLOBAL (M³)

(GRI 303-3)

	2016	2017	2018	2019	2020
Volumen de agua tratada reusada	452,646	537,779	556,804	1,277,881	1,387,374
AGUA TRATADA Y REUSADA DEL VOLUMEN TOTAL CONSUMIDO*	10%	11%	11%	23%	24%



NUESTRA distribución

Contamos con una de las redes de distribución más grandes del mundo y gracias a la visión de nuestros fundadores, somos pioneros en integrar el concepto de sustentabilidad en la empresa y sentar las bases que formalizan su aplicación en el mundo. Es por ello en que, en la definición de cómo distribuir y aprovechar nuestros vehículos, incorporamos procesos logísticos que hacen más eficiente su operación así mismo la innovación con tecnologías y combustibles alternos que nos permiten reducir aún más nuestro impacto ambiental.

Mediante proyectos como Supply Chain Master Footprint y Max Cube se busca la optimización de nuestra distribución y aprovechar al máximo nuestro transporte.

Contamos con paquetes digitales que nos permiten, a través de simulaciones, definir la mejor ubicación y distribución de nuestros productos, permitiéndonos tomar decisiones integrales y más sustentables en la manera en cómo distribuimos.

Combustibles alternos y tecnologías en nuestros vehículos

Desde nuestros inicios se nos ha caracterizado como una empresa innovadora y que escucha a su gente, esto nos ha motivado a crear y crear, así como avanzar en nuestro camino hacia ser una empresa sustentable, altamente productiva y plenamente humana.

Un ejemplo de esta innovación ha sido el desarrollo de vehículos eléctricos, y la búsqueda de opciones en energías alternas, así como tecnologías que permiten que nuestros vehículos tengan un menor impacto en emisiones generadas a la atmósfera.

Con la flota alterna de Grupo Bimbo, logramos evitar 6,127 MT CO₂, estas emisiones son aproximadamente el 0.8% de las emisiones generadas en 2019.¹

¹ Las emisiones evitadas son calculadas en comparación con emisiones de gasolina tanto para vehículos de combustibles alternos como para vehículos eléctricos.





*aumentamos
nuestra flotilla
sustentable*

México

En línea a nuestro compromiso de crecer en 4 mil unidades su flotilla de vehículos de reparto eléctricos, nuestras operaciones de México contamos ya con **alrededor de mil vehículos eléctricos, lo cual duplica la cantidad que teníamos el año anterior.**

A través de nuestro equipo de Vehículos- Estudios técnicos y en conjunto con el equipo de Vehículos México, se evaluó la viabilidad de convertir los sistemas de combustión de los vehículos RAM-Promaster de gasolina a CNG, para tener una reducción importante en la huella de carbono, así como beneficios económicos derivados de este cambio, ya que las unidades fueron asignadas estratégicamente en Centros de Ventas cercanos a estaciones de carga de gas natural, esto con el fin de evitar recorrido y tiempos muertos para la carga de combustible.

Para el caso de los vehículos en la ciudad de México, esta conversión significa también aprovechar los beneficios regulatorios que brinda el CNG en situaciones de contingencia.

La conversión de hasta ahora **90 unidades**, significa una **reducción de CO₂ aproximada a las 106 MT CO₂.**

Cada día nos esforzamos en integrar en nuestra distribución alternativas amigables con el medio ambiente, a finales de 2020 nuestro inventario de combustibles alternos fue:

3,322
TOTAL
GRUPO BIMBO

545
GAS LP

1,155
ELÉCTRICOS

1,357
GAS NATURAL
COMPRIMIDO

88
HÍBRIDOS

177
ETANOL

REGIÓN	GLP	GNC	ETANOL	ELÉCTRICOS	HÍBRIDOS	TOTAL 2020
México	0	570	0	1008	88	1,666
América Central	9	556	0	41	0	606
Brasil	0	0	177	0	0	177
América del Sur	290	0	0	0	0	290
USA	246	155	0	5	0	406
Europa-Asia-África	0	76	0	101	0	177

+23.9%

VEHÍCULOS CON ENERGÍAS

ALTERNAS VS. 2019

*optimizamos
nuestra
distribución*



Otras tecnologías a nivel Grupo Bimbo:

Bimbo México tiene el 19% de la flota de reparto (3,630 vehículos) con tecnología de filtro de partículas.

Con todos los esfuerzos de optimización de flota, renovación, uso de tecnologías alternas, este año la huella de carbono de la distribución de GB redujo un 5% vs. 2019, a partir de ahora no podemos permitirnos retroceder en este camino hacia una distribución más sustentable.

VIAJES INTERMODAL

Como otras alternativas de reducción de nuestra huella de carbono en la distribución contamos con sinergias entre organizaciones de las cuales se logró establecer estrategias para optimizar la distribución de nuestros productos y materias

primas, dando pie así al proyecto de transporte intermodal, con el que no solo hemos logrado reducir nuestra huella de carbono con el uso de transporte marítimo y ferrocarril, sino también ahorros importantes en esta distribución.

Hasta ahora, las unidades de negocio que forman parte de esto son: México, Canadá, Centroamérica, con la expectativa de que Estados Unidos se una a inicios 2021.

9,960

TONS CO² EVITADAS
CON EL PROYECTO
INTERMODAL

1,025

VEHÍCULOS CON
TECNOLOGÍA EURO EN
LAS OPERACIONES DE
LATINOAMERICA

Reconocimientos en la distribución

En diciembre 2020, la Agencia de Sostenibilidad Energética de Chile, reconoció a IDEAL S.A., por haber logrado la certificación Giro Limpio de su flota de transporte.

Giro Limpio es un programa nacional voluntario, que busca certificar y reconocer los esfuerzos realizados por las empresas de transporte en el ámbito de la sustentabilidad y eficiencia energética. Además, se certifican a las empresas generadoras de carga que prefieren a los transportistas comprometidos por mejorar su desempeño energético y medioambiental.

El objetivo de Giro Limpio es que el transporte de carga sea más eficiente, competitivo y amigable con el medio ambiente. Esto se logra con la adopción de tecnologías y estrategias para la reducción de consumo de combustible y las emisiones asociadas.





EDIFICIOS

sustentables

En Grupo Bimbo, tenemos el compromiso de cumplir con las acciones necesarias para que nuestros establecimientos tengan un impacto positivo con el medio ambiente. Esta misión está establecida para que todos los Centros de Ventas y Centros de Distribución de Grupo Bimbo a nivel global, cumplan con los mínimos no negociables para ser edificios sustentables.

Para esto, Grupo Bimbo tiene un seguimiento continuo de todos sus Centros de Ventas con una evaluación, que se realiza en una plataforma digital interna, esta mide su nivel de madurez de sustentabilidad respecto a los estándares de la compañía. La evaluación arroja los puntos fuertes y áreas de oportunidad de cada establecimiento y nos permite tener un plan de trabajo puntual para mejorar e incrementar su nivel de madurez y que este sea más sustentable.

Se consideran los siguientes aspectos dentro de la evaluación:

1. Combustible
2. Flota
3. Energía
4. Agua
5. Residuos
6. Gestión Ambiental y Cumplimiento Legal
7. Suelo
8. Refrigerantes

Ejemplos de prácticas estandarizadas:



ENERGÍA

Reemplazo de lámparas convencionales por Led (Iluminación de alta eficiencia), y el uso de tejas translúcidas que garantizan un mayor uso de la luz natural, ayudando a reducir el consumo de energía eléctrica.



RESIDUOS

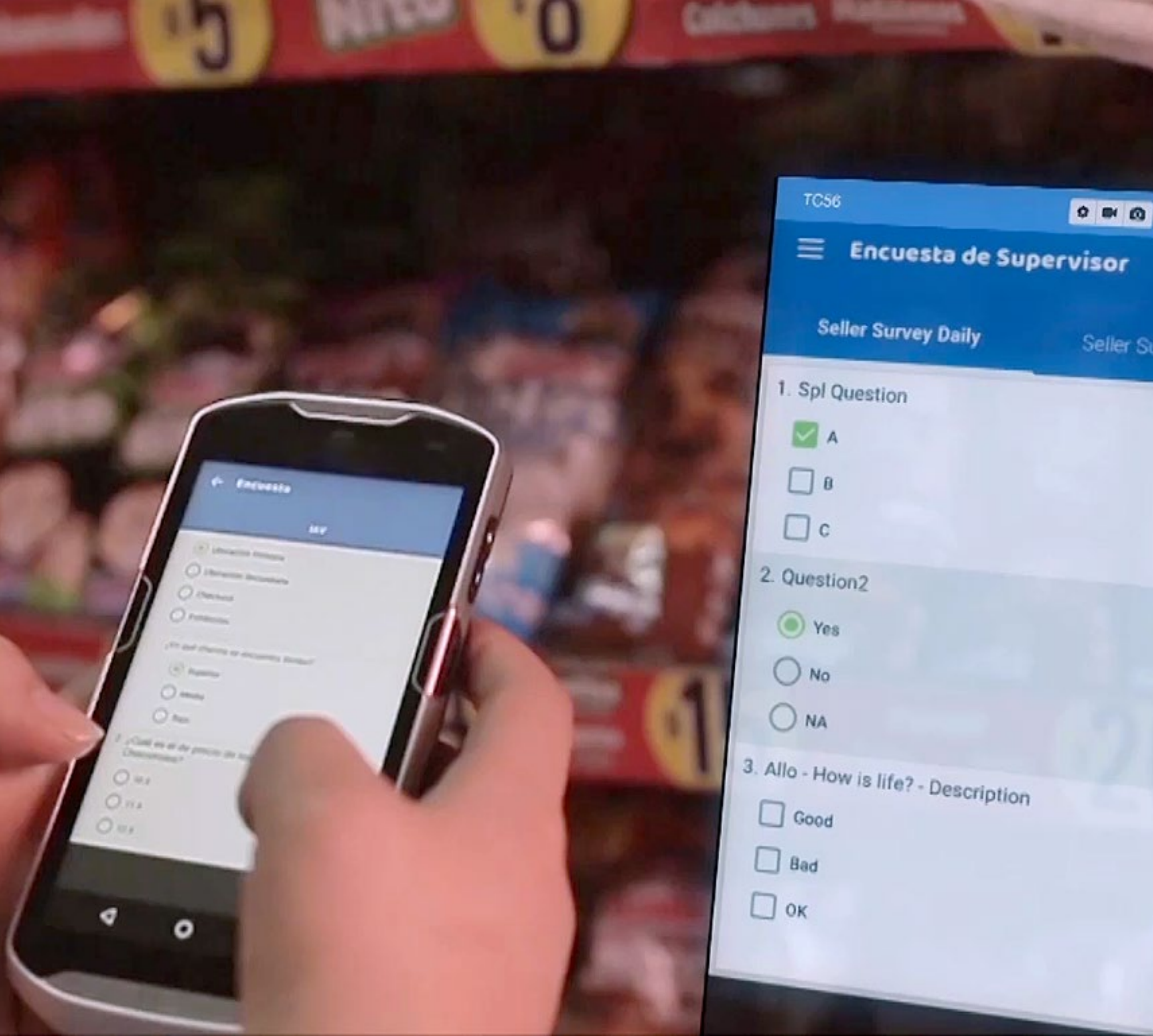
Separación de materiales, estandarización de playo y cartón y devolución de ciertos materiales para garantizar la disposición correcta de los mismos hacia su reciclaje.



AGUA

Implementación de técnicas de lavado en seco, un ejemplo de ellos fue en Chile donde se obtuvo un ahorro de agua con una reducción de uso de 2.544.576 litros de agua al año. La limpieza dura hasta 4 veces más que la tradicional. Los productos que utilizan son eco amigables y están elaborados con insumos biodegradables que no generan impacto negativo en el medioambiente.





*tecnología
al servicio
del planeta*

66%

DE LAS TAREAS
ADMINISTRATIVAS SE
DIGITALIZARON

Transformación de Centros de Venta

En México se digitalizaron el 66% de las tareas administrativas. Al hacer los procesos más ágiles se dejaron de utilizar más de 1,800 equipos móviles de telefonía, alrededor de 1,000 escritorios y sus 2,000 sillas personales como accesorios; alrededor de 1000 equipos de cómputo ya no se utilizaron debido a la mejora de los procesos y las tareas comerciales.

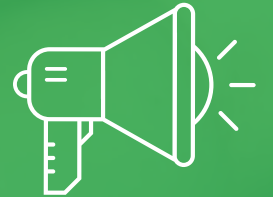
En la Sala de ventas Lean, hubo una reducción de 1,160 escritorios, 1,160 PC y 2,320 sillas.

50%

REDUCCIÓN DE USO DE
IMPRESORAS A NIVEL
NACIONAL
(TAMBIÉN DERIVADO DEL
TRABAJO EN CASA)

Con la supervisión electrónica, hubo una reducción de uso de impresoras al 50% a nivel nacional, tinta y hojas blancas hasta para impresión de 1,857,440 de hojas blancas.

COMUNICACIÓN ambiental



Compartiendo avances de nuestra flotilla sustentable en México

Anunciamos la incorporación de más de 140 unidades ecológicas a nuestra flotilla de vehículos de reparto en México como parte de nuestro compromiso de llegar a 4,000. Presentamos la marca de vehículos eléctricos de reparto Vekstar, lanzada al mercado por Moldex, filial de Grupo Bimbo, la cual fue diseñada por jóvenes y talentosos ingenieros mexicanos para impulsar la movilidad sustentable en México.

Destacando nuestro excelente desempeño ambiental

Bimbo y Barcel obtuvieron el reconocimiento de excelente desempeño ambiental, máxima calificación del programa de transporte limpio de la SEMARNAT. Con esta difusión logramos amplificar el compromiso que tenemos con la reducción de nuestros consumos de combustible y emisiones de CO₂.

Reconocimiento a nuestra labor de comunicación ambiental

Recibimos el Premio AMCO por la labor de comunicación que hicimos para anunciar las envolturas biodegradables y el primer empaque para pan compostable en México. Este premio es el reconocimiento más relevante a las mejores prácticas de comunicación empresariales en México otorgado por la Asociación Mexicana de Comunicadores Organizacionales.

Compartiendo nuestra experiencia en agricultura sustentable

Participamos en el foro virtual: Desafíos de la Sustentabilidad 2020 organizado por Empresas Verdes. Nuestra participación tuvo lugar en el panel “Agricultura sustentable: Seguridad Alimentaria en la era del Covid-19” donde Alejandra Vázquez; Gerente de Sustentabilidad Global de Grupo Bimbo, compartió nuestra estrategia de Sustentabilidad y su evolución.

Destacando el nuevo Centro de Distribución Metropolitano como referente de sustentabilidad

Pusimos en marcha el Centro de Distribución Metropolitano más grande y moderno de la industria panificadora en el mundo. El nuevo CEDIS se constituye como un referente en materia de sustentabilidad, destacando su capacidad de generar de manera renovable el 100% de la energía eléctrica que consume.

Resaltando nuestro compromiso con la acción climática

Daniel Servitje, Presidente y Director General de Grupo Bimbo, fue reconocido como uno de los 100 Latinos más Comprometidos con la Acción Climática, por Sachamama, una organización ambientalista conocida principalmente por su trabajo en cambio climático y comunicaciones sobre el clima y medio ambiente en las comunidades latinas.

CIMMYT (Centro Internacional de Mejoramiento de Maíz y Trigo)

Grupo Bimbo anuncia una serie de iniciativas diseñadas para beneficiar a pequeños productores de maíz y trigo en el país ayudándoles a desarrollar proyectos sustentables que favorezcan la situación de agricultores y sus comunidades, así como el cuidado del medio ambiente.

ECOCE

Trabajamos activamente en el comité de comunicación de ECOCE para promover una cultura de reciclaje. Durante todo el 2020 participamos en foros y actividades como Recicla-manía Evolucionando y centros de acopio, las cuales se dieron a conocer a través de la publicación de notas informativas en medios nacionales.



Empresas Verdes

Logramos la sexta posición en el ranking de Las Empresas Más Verdes de México. Estos resultados se dieron a conocer en la revista especializada sobre sustentabilidad de Empresas Verdes, en donde también se publicó un artículo sobre la estrategia de sustentabilidad de Grupo Bimbo.

Acciones de relaciones públicas en fechas clave

Durante varias fechas clave del año organizamos algunas acciones de comunicación para resaltar nuestras acciones de sustentabilidad, como por ejemplo el Día del Maíz en el que compartimos información con los medios sobre nuestros programas de agricultura sustentable que contribuyen al desarrollo de la cadena de valor.

Comunicación durante pandemia

Durante 2020, la pandemia por COVID-19 provocó muchos cambios y las actividades de comunicación empezaron a ejecutarse de una forma distinta. En tiempos retadores, dimos prioridad a actividades cross media a través de foros digitales, talleres, webinars, colaboración con influencers y líderes de opinión para lograr mantener nuestra presencia en las audiencias clave.

Entrevistas y foros

Durante el año, participamos en diversos foros y entrevistas relacionadas con el tema de la sustentabilidad para posicionar mensajes estratégicos entre nuestras audiencias clave, demostrando nuestro compromiso para seguir creciendo y cuidando el medio ambiente. Algunas de estas actividades fueron:

- No Planet B
- Foro sobre sustentabilidad
- Congreso Anual de la Universidad Anáhuac y de la Universidad Iberoamericana
- Foro online de Scania “Sustainable Talks”, Brasil
- Foros universitarios, Latam Future Energy Summit,
- Innovation Day 2020 Engie,
- ASB Banking,
- Congreso Internacional de Ingeniería de UNIVA,
- Virtual 6th Mexico Infrastructure Projects Forum
- Sustentabilidad en Movimiento

Bimbo Argentina

Durante 2020 Bimbo se convirtió en la primera empresa de alimentos de Argentina en utilizar 100% de energía eléctrica renovable en todas sus operaciones. Para comunicar este hito, lanzamos un plan de comunicación con el objetivo de destacar el compromiso de la compañía para mitigar su huella medioambiental.

Bimbo BBU

Bimbo Bakeries USA obtuvo el reconocimiento por tercer año consecutivo del Energy Star Partner Of The Year otorgado por la Agencia de Protección Ambiental de los Estados Unidos. Denver Bakery recibió el premio Bronce Environmental Achievement Award otorgado por el Programa de Liderazgo Ambiental del Departamento de Salud Pública y Medio Ambiente de Colorado.

Dimos a conocer nuestra alianza con el líder internacional en reciclaje TerraCycle para lograr que todos nuestros empaques de pan, bollos, bagels y de muffins ingleses sean reciclables a nivel nacional.

Dimos a conocer a través de un comunicado de prensa la renovación de nuestra alianza con Motiv Power Systems para incrementar nuestra flota de camiones eléctricos y así contribuir con nuestro objetivo de ser una compañía 100% sustentable.

Bimbo Canadá

A través de la elaboración de un Informe de Sustentabilidad compartimos los logros más relevantes de nuestro pilar Planeta (medio ambiente), los cuales estuvieron enfocados en reducir nuestro impacto en el medio ambiente por medio de una cultura y procesos basados en las seis R (Reducir, Reutilizar, Reparar, Reciclar, Repensar y Rechazar).